



## Kymenlaakson sisävesien elinkeinokalatalousselvitys

**LOPPURAPORTTI 1.1.2020 – 31.12.2021**

Päivi Menard

Kaakkois-Suomen ammattikorkeakoulu

31.12.2021

## Sisällysluettelo

1.	Hankkeen tausta.....	3
2.	Hankkeen tavoitteet.....	3
3.	Hankkeen yhteistyökumppanit.....	3
4.	Hankkeen toimenpiteet.....	3
4.1	Nykytilan selvittäminen.....	3
4.2	Yhteistyöverkostojen rakentaminen.....	4
4.3	Kaupallisen kalastuksen yhteistyömallit ja käytännön toteutus.....	5
5.	Luvitus ja saalistiedot.....	5
6.	Järvien ekologinen tila.....	6
7.	Vedenlaatu ja koeverkkotiedot.....	6
8.	Kymenlaakson sisävesien ammattikalastuspotentiaali.....	7
9.	Hankkeen tulokset.....	8
10.	Hankkeen jatkosuositukset.....	8
11.	Tiedottaminen.....	11
12.	Taloudellinen toteuma.....	12
13.	Lisätietoja jatkossa.....	12



## 1. Hankkeen tausta

Kotimaisen kalan edistämishojelman tavoite on, että vuoteen 2035 mennessä kotimaisen kalan osuus koko Suomen kalankulutuksesta on 43 %. Uusia kalastajia tarvitaan lisää nykyisten kalastajien tullessa eläkeikään. Uusien kalastajien pääsyä alalle on helpotettava ja etsittävä heille uusia potentiaalisia vesialueita liiketoimintansa harjoittamiseen. Kotimaisen kalan edistämishojelman tavoitteiden mukaisesti kalastuslupien saatavuutta tulee parantaa edistämällä toimivaa vuoropuhelua kaupallisten kalastajien ja vesialueiden omistajien välillä, mikä jatkossa edesauttaa yhteistyömallipilotoiteja käyttö- ja hoitosuunnitelmia hyödyntäen. (Maa- ja metsätalousministeriö 2021.)

Sisä-Suomen kalatalousryhmän jaosto ja ohjausryhmä ovat nähneet tärkeänä Kymenlaakson sisävesien elinkeinokalatalouden kehittämisen, koska alueen vesistöt soveltuvat hyvin kaupalliseen kalastukseen. Toistaiseksi alueella ei ole ollut merkittävää elinkeinokalataloutta.

Hanke noudatti Sisä-Suomen kalatalouden toimintaryhmän strategian toimintalinjaa 2: Infrastruktuurin ja toimintaympäristön kehittäminen sekä läpileikkaavia teemoja ”kestävä elinkeinokalatalous” ja ”yhteistyö”.

## 2. Hankkeen tavoitteet

Hankkeen tavoitteena oli sovittaa yhteen kaupallisten kalastajien ja vesialueiden omistajien intressejä kartoittamalla kestävän elinkeinokalatalouden edellytyksiä Kymenlaakson sisävesillä, Kouvolan ja Iitin kuntien alueella. Sisä-Suomen kalatalousryhmän päätöksellä työpaketeista rajattiin pois ravustuksen, matkailukalastuksen ja kalankasvatuksen edistäminen.

Hankkeen toimenpiteet keskittyivät nykytilan selvittämiseen, verkoston ja yhteistyömahdollisuuksien rakentamiseen alueen kalataloustoimijoiden kesken sekä yhteisten keskusteluiden perusteella syntyneiden toimenpidesuosittelujen antamiseen elinkeinokalatalouden jatkokehittämistä varten. Erylistavoitteena oli kalastuksen ekologisia ja muita vaikutuksia koskevan tutkitun tiedon välittäminen kohderyhmälle sekä kaupallisen kalastuksen hyvien käytänteiden ja kokemusten jakaminen toimijoiden kesken.

## 3. Hankkeen yhteistyökumppanit

Hankkeen yhteistyökumppaneita olivat Mäntyharju-Vuohijärven kalatalousalue, Kivijärvi-Valkealan kalatalousalue, Kymen kalatalousalue ja Salpausselän kalatalousalue sekä em. kalatalousalueilla sijaitsevat suurimmat osakaskunnat, Sisä-Suomen kalatalousryhmä, ELY-keskus sekä Kaakkois-Suomen ammattikorkeakoulu.

## 4. Hankkeen toimenpiteet

### 4.1 Nykytilan selvittäminen

Kymenlaakson sisävesien elinkeinokalatalous – hankkeen toimenpiteet kohdistuivat järviin, jotka



sijaitsevat Mäntyharju-Vuohijärven kalatalousalueella (Niskajärvi, Suolajärvi, Vuohijärvi ja Karijärvi), Kivijärvi-Valkealan kalatalousalueella (Lappalanjärvi, Rapojärvi ja Haukkajärvi) sekä Salpausselän kalatalousalueella (Pyhäjärvi, Urajärvi ja Kirkkojärvi). Kymen kalatalousalueella ei ole merkittäviä järviä. Kalatalousalueiden ja järvien karttakuvaukset liitteessä 1.

Hankkeessa kartoitettiin Kouvolan ja litin alueiden vesistöt ja niihin liittyvät paikkatietoaineistot, kiinteistöjaotuksia ja kiinteistöjen omistuksia. Lisäksi kontaktoitiin alueella toimivien kalatalouskeskusten toiminnanjohtajat, kalatalousalueiden toiminnanjohtajat ja puheenjohtajia sekä osakaskuntien puheenjohtajia (taulukko 1).

Kalatalouskeskus	Kalatalousalue	Järvet	Osakaskunnat
Etelä-Savon kalatalouskeskus ry	Mäntyharju-Vuohijärven kalatalousalue	Niskajärvi, Suolajärvi	Jaala-Palojärvi, Huhdasjärvi, Suurselänpää, Vesala, Haapalahti, Siikakoski
		Vuohijärvi	Hevosoja, Suurselänpää, Kinansaari, Paljakka, Huhdasjärvi, Vesala
		Karijärvi	Ansalahti-Honnilla, Heinolantaipaleen yhteinen vesialue, Uimila
Etelä-Karjalan kalatalouskeskus ry	Kivijärvi-Valkealan kalatalousalue	Lappalanjärvi, Rapojärvi, Haukkajärvi	Toikkala, Mieltula, Haimila, Valkeala, Lappala, Saarento-Jokela, Kuivala, Karhulankylä, Sorsala
		Pyhäjärvi, Urajärvi, Kirkkojärvi	Lyöttilä, Niinimäki-Radansuu, Oravala, Piikanmaa, Kauramaa, Kirkonkylä, Jaala-Palojärvi, Kimola, Kausala, Vuolenkoski
Etelä-Suomen merikalastajain liitto	Kymen kalatalousalue	Ei merkittäviä järviä	

Taulukko 1. Kontaktoidut Kymenlaakson sisävesien kalataloustoimijat sekä alueen merkittävimmät järvet.

Hankkeessa perehdyttiin kalatalousalueiden käyttö- ja hoitosuunnitelmiin, järvien ekologiseen tilaan, koekalastus- ja saalisilmoitustietoihin ja olemassa olevaan infrastruktuuriin. Kymen kalatalousalueella ei ole merkittäviä järviä, joilla olisi mahdollisuus kaupalliseen kalastukseen.

#### 4.2 Yhteistyöverkostojen rakentaminen

Vuonna 2020 projektipäällikkö oli yhteydessä alueen kalatalouskeskuksien edustajiin ja vesialueiden omistajiin, järjesti sidosryhmäpalaverin Mäntyharju-Vuohijärven kalatalousalueella ja osallistui ko. kalatalousalueen vesiensuojelusuunnitelman sidosryhmäkokoukseen. Projektipäällikkö osallistui myös Kymenlaakson kalastusmatkailun kehittämispalaveriin sekä laati suunnitelman alueellisen yhteistyöryhmän kokoamisesta. Projektipäällikkö osallistui Kalatalousaluepäiville (käyttö- ja hoitosuunnitelmien hyväksyntäprosessi) ja Kymenlaakson lähikalafoorumin toimintaan (Kotka/Kouvola-alue). Covid 19 –pandemian mukanaan tuomat kokoontumisrajoitukset sekä vesistöjen käyttö- ja hoitosuunnitelmien laatimiselle annettu jatkoaika tekivät ajankohtaiseksi hankkeen toiminnan uudelleen jaksotuksen: hankkeelle haettiin ja myönnettiin jatkoaika 31.12.2021 saakka.

Vuonna 2021 projektipäällikkö haastatteli Etelä-Karjalan kalatalouskeskus ry:n, Etelä-Savon kalatalouskeskus ry:n, Päijät-Hämeen kalatalouskeskus ry:n sekä Etelä-Suomen



merikalastajainliitto ry:n toiminnanjohtajat, Mäntyharju-Vuohijärven, Kivijärvi-Valkealan, Salpausselän sekä Kymen kalatalousalueiden toiminnanjohtajat ja hallitusten puheenjohtajia. Projektipäällikkö selvitti myös osakaskuntien puheenjohtajien yhteyshenkilöt ja kontaktoi 30 eri osakaskuntaa, jotka sijaitsevat Mäntyharju-Vuohijärven, Kivijärvi-Valkealan sekä Salpausselän kalatalousalueilla.

Osakaskuntien, kalatalousalueiden, kalatalouskeskusten ja ELY-keskuksen edustajat kutsuttiin kaupallisen kalastuksen mahdollisuudet alueella – sidosryhmätilaisuuksiin, joita pidettiin kolme: Orilampi 5.10.2021 (18 osallistujaa), Utti 19.10.2021 (17 osallistujaa) sekä Iitti 21.10.2021 (14 osallistujaa). Tilaisuuksien ohjelmat laadittiin yhdessä Sisä-Suomen kalatalousryhmän edustajien kanssa. Tilaisuudet olivat kaikille kala-alan toimijoille avoimia. Ohjelmat liitteessä 2.

#### 4.3 Kaupallisen kalastuksen yhteistyömallit ja käytännön toteutus

Osakaskunnille ja muille sidosryhmille järjestetyissä tilaisuuksissa esiteltiin kestävän kaupallisen kalastuksen yhteistyömalleja vesialueiden omistajien ja ammattikalastajien välillä sekä käytännön toteutusta: luvitus, investointi- ja muut kustannuksia, jääsema, kalastuskalusto, pyydykset, sumput, kuljetuskalusto, käsittelytilat, logistiikka, jatkojalostus ja markkinat. Luvitus on avainasemassa kaupallisen kalastuksen aloittamiseksi.

### 5. Luvitus ja saalistiedot

Osakaskunnat (vesialueiden omistajat) luvittavat kalastuksen laadun ja määrän. Vesialueita voivat omistaa yksityiset osakaskunnat, Metsähallitus, kaupungit ja suuryritykset. Ammattikalastajat solmivat sopimukset osakaskuntien kanssa ja yhteisesti sovittuja sääntöjä on noudatettava. Käyttö- ja hoitosuunnitelmissa sekä osakaskuntien säännöissä on kuvattu pyydysluokat, pyydysyksikkömaksut sekä alueet, joilla kaupallista kalastusta voi harjoittaa. Osakaskunnilla on myös oikeus myydä lupia enemmän kuin käyttö- ja hoitosuunnitelmassa on määritelty. Osakaskunnat voivat myös tehdä kalatalousalueen kanssa selvittelysopimuksen, jonka perusteella kalatalousalueet voivat myöntää lupia kaupalliseen kalastukseen. Jos osakaskunta ei myönnä lupaa kaupalliselle kalastukselle ilman lain edellyttämää syytä, kaupallinen kalastaja voi hakea luvat ELY-keskukselta. (Kalatalouden keskusliitto 2021.)

Sisävesien ammattikalastajat ovat velvollisia ilmoittamaan saalistertymänsä Luonnonvarakeskukselle (LUKE) kuukausittain (1 luokan kalastaja) tai kerran vuodessa (2 luokan kalastaja). (Luonnonvarakeskus LUKE 2016). Ilmoitukset ovat luottamuksellisia eikä yksittäisen kalastajan saalistietoa julkaista tunnustettavasti ilman lupaa. Hankkeessa selvitettiin Luonnonvarakeskukselle vuosina 2018, 2019 ja 2020 ilmoitetut ammattikalastussaalit. Ammatillinen kalastus on alueella vähäistä. (T. Keskinen, sähköposti-ilmoitus, 11.6.2021.)



## 6. Järvien ekologinen tila

Kymenlaakson sisävesien elinkeinokalatalousselvitys – hankkeen peruseriaatteena oli tutkitun tiedon esittäminen liittyen kalavesien hoitoon, kalakannan uusiutumiseen ja kalastuksen vaikutukseen järvien ekologiseen tilaan. Kymenlaakson järvien ekologisen tilan asiantuntijana hankkeessa toimi vanhempi tutkija, emeritus Ilkka Sammalkorpi. Ilkka Sammalkorpi luennoi kalastuksen merkityksestä järvien kalakannalle ja ravinteiden poistolle kaikissa kolmessa kalataloustoimijoille järjestetyissä kaupallisen kalastuksen mahdollisuudet alueellanne - sidosryhmätalaisuudessa Orilammella, Utissa sekä litissä. Sammalkorpi toi esille tutkimuksiin perustuen, miten ”säännöllinen, tasapuolisesti järven lajeihin kohdistuva ja oikein mitoitettu kalastus poistaa ravinteita sekä hoitaa järvien kalakantaa ja ekologista tilaa”.

Sammalkorpi (2021) totesi, että pääosa Kaakkois-Suomen järvipinta-alasta on luokiteltu erinomaiseen tai hyvään ekologiseen tilaan. Akuuttia hoitokalastustarvetta ei ole. Hajakuormituksen määrä on maltillinen, joskin jonkin verran esiintyy rantojen umpeenkasvua. Laskennallinen fosforipitoisuus viittaa Sammalkorven (2021) mukaan ulkoisen hajakuormituksen paineeseen. Ulkoinen hajakuormitus nostaa veden ravinnepitoisuutta, mikä vaikuttaa kokonaistuotantoon ja kalamääriin. Sammalkorpi (2021) totesi myös, että valuma-alueelta vesialueisiin kohdistuu sekä maatalouden että ojituksen aiheuttamaa humuksen kuormitusta, mikä aiheuttaa järvien tummumista.

Sammalkorven (2021) mukaan yleisesti ottaen Suomen järvien kalasaaliit ovat petokaloja valikoivaa alikalastusta. Luonnonvarakeskuksen saalistietojen mukaan Kaakkois-Suomessakin kalastetaan pääosin petokaloja, muikkua ja vähän särkikaloja (Luonnonvarakeskus 2021). Sammalkorpi toi esille, että kaupallisen kalastuksen avulla Kaakkois-Suomen järvillä voisi kaksinkertaistaa muikun kalastuksen, kuoretta saisi 10 % muikun kalastuksen sivusaaliina, sen sijaan petokalojen kalastusta ei ole syytä lisätä. Lisäämällä kalastusta jopa vain 10 kg/ha/vuosi voidaan järvien fosforipoistumaa lisätä noin 10 % ulkoisen fosforikuormituksen määrään verrattuna. Poistuva fosforin määrä olisi noin 3-20 % maatalouden tuoman fosforin määrästä. (Sammalkorpi 15.10., 19.10. ja 21.10.2021.)

Yhteenvedon voidaan todeta, että kaupallinen kalastus ja vesiensuojelutyö voidaan yhdistää kestäväällä tavalla ja kaikkia osapuolia hyödyttäen. Biomanipulaation avulla voidaan raivata elintilaa halutuille, vesistöissä viihtyville kalalajeille esim. muikulle (Sammalkorpi 2021).

## 7. Vedenlaatu ja koeverkkotiedot

Kaupallisen kalastuksen mahdollisuudet alueellanne (Orilampi, Utti, litti) - tilaisuuksiin osallistuneille kerrottiin kohdealueen järvien vedenlaatutietoja perustuen Suomen Ympäristökeskuksen (SYKE) ylläpitämään ympäristötiedon hallintajärjestelmään (Hertta 5.7) tallennettuihin vedenlaatutietoihin. Tietojen mukaan suurin osa järvistä oli hyvässä tai erinomaisessa ekologisessa tilassa, mutta myös tyydyttävässä tilassa olevia järviä löytyi. Tyydyttävässä tilassa olevilla järvillä hoitokalastus saattaisi olla järkevää ja osassa sitä onkin jo suoritettu. Hoitokalastus parantaisi järven vedenlaatua ja loisi mahdollisuuden myös ammattikalastukselle. (Suomen ympäristökeskus 2021.)



Lisäksi osallistujille esiteltiin Luonnonvarakeskuksen (LUKE) koekalastusrekisteriin tallennettujen koeverkkokalastuksien tuloksia. Vaikka koeverkkokalastukset eivät täyttäneet vesialueen kalastusta kerrokaan, ne antavat suuntaa alueen saalispotentiaalista ja indikoivat, minkälaista kalastusta ammattikalastajan kannattaa suorittaa. Koeverkkokalastustietojen perusteella voidaan myös päätellä, kannattaako järvellä suorittaa hoitokalastusta ja minkälaisia hoitokalastussäiliä niistä voisi saada. Lisäksi koeverkkokalastuksen perusteella saaliista saadaan jatkojalostuksen kannalta tärkeitä kokojakaantumatiotoja (esim. särkikalojen hyödyntämisen osalta vain riittävän isot yksilöt sopivat usealle jalostajalle). Yleisimmät saaliskalat alueella ovat ahven, särkikalat ja kuha. Muikkua esiintyy myös joillakin alueen järvistä, mm. Vuohijärvestä pyydetään muikkua. (Luonnonvarakeskus 2021.)

Järvi	Ekologinen tila	kokonaisfosfori $\mu\text{gP/l}$	Kokonaistyyppi N $\mu\text{g/l}$	Happi mg O <sub>2</sub> /l (min)	Koeverkkokalastuksessa saadut kaupallisesti merkittävimmät kalalajit
Lappalanjärvi	Hyvä	16	463	1	-
Rapojärvi-Haukkajärvi	Erinomainen	11,2	525	0,25	Ahven, kuha, särki (isokokoista)
Niskajärvi	Erinomainen	5,5	295	5,2	-
Suolajärvi	Erinomainen	6	450	4,6	-
Vuohijärvi	Erinomainen	5	360	6	Muikku, ahven, siika
Karijärvi	Erinomainen	4,5	315	4,6	-
Repovesi-Luujärvi	Erinomainen	6,7	357	3	Muikku, ahven, särki
Pyhäjärvi	Hyvä	8,8	458	1,4	Muikku, ahven, lahna, särki
Urajärvi	Tyydyttävä	14,9	424	0,1	Ahven, särki (isokokoista), (muikku)
Kirkkojärvi	Hyvä	-	-	-	-
Kymijoki	Tyydyttävä	10,5	514	7,7	-
Suuri-Murtonen	Tyydyttävä	39,4	817	3,5	Kuha
Sompanen	Tyydyttävä	31	652	0,1	Kuha, ahven, särki

Taulukko 2. Koeverkkokalastustiedot. Luonnonvarakeskus 2012-2020. Ekologinen tila. Suomen ympäristökeskuksen Hertta-tietojärjestelmä 2012-2017.

## 8. Kymenlaakson sisävesien ammattikalastuspotentiaali

Kalatalousalue	Järvet	Kalalaji	Huomioita
Mäntyharju-Vuohijärven kalatalousalue	Niskajärvi, Suolajärvi	Muikku	Hajanainen omistus pohja
	Vuohijärvi	Muikku	Kestää hyvin kaupallista kalastusta, tehty hoitokalastuksia, hyvä lupatilanne, Metsähallituksella paljon osuuksia
	Karijärvi	Monilajikalastus, muikku, kuha, ahven, lahna, särki	Hajanainen omistus pohja, hyvät muikku-, siika-, ahven-, hauki- ja särkikannat
Kivijärvi-Valkealan kalatalousalue	Lappalanjärvi, Rapojärvi, Haukkajärvi	Kuha, ahven, särkikalat	kalastusta, korkea kokonaistuotanto
Salpausselän kalatalousalue	Pyhäjärvi, Urajärvi, Kirkkojärvi	Monilajikalastus, muikku, kuha, ahven, lahna, särki	Kestää hyvin kaupallista kalastusta, tehty hoitokalastuksia
Kymen kalatalousalue	Ei merkittäviä järviä		

Taulukko 3. Kymenlaakson sisävesien ammattikalastuspotentiaali.



## 9. Hankkeen tulokset

Hankkeen tavoitteet saavutettiin. Hankkeessa selkeytettiin toimintaympäristöä ja luotiin edellytyksiä kaupallisen kalastuksen aloittamiselle Kymenlaakson sisävesien järvillä. Laadittiin karttakuvaus Kymenlaakson sisävesien suurimmista järvistä ja listaus niihin asemoituvista 30 eri osakaskunnasta, vesialueiden omistajista. Perehdyttiin kalatalouskeskusten, kalatalousalueiden ja osakaskuntien toimintaan ja nykytilaan, annettiin tutkimukseen perustuvaa tietoa alueella sijaitsevien järvien ekologisesta tilasta, kalastuksen vaikutuksesta järvien ekologiseen tilaan, kaupallisesta kalastuksesta elinkeinona, parhaista kaupallisista kalastusta edistävistä toimintatavoista sekä kaupallisen kalastuksen käytännön toteutuksesta.

Koska tähän mennessä Kymenlaakson sisävesien alueella ei ole ollut käytännössä lainkaan ammattimaista kalastusta, hankkeen aikana osakaskunnille annettiin keskustelujen ja sidosryhmätilaisuuksien esitysten avulla tutkimukseen perustuvaa tietoa kaupallisesta kalastuksesta elinkeinona ja sen merkityksestä järvien ekologiselle tilalle. Selvitimme myös, millaista kalastusta alueella on mahdollista harjoittaa ja miten vesialueiden omistajat hyötyisivät siitä. Ammattikalastus voi luoda työpaikkoja alueelle ja lisätä osakaskuntien tuloja lupien myynnin muodossa.

Hankkeessa luotiin positiivinen ilmapiiri toimijoiden välille ja suorat kanavat lisätä dialogia vesialueiden omistajien ja kaupallisten kalastajien välillä. Sidosryhmätilaisuuksissa tuli ilmi, että osakaskunnat ovat tarvittaessa halukkaita myymään lupia vesialueilleen mahdollisille tuleville ammattikalastajille. Kalastuksen laadusta ja volyymista on luotava selvät säännöt ja tehtävä yksiselitteiset sopimukset vesialueen omistajien ja kalastajien välille.

Hankkeen aikana koottiin Kouvolan ja litin kuntien alueella sijaitsevien järvien vesialueiden omistajista, osakaskunnista ja muista kalataloustoimijoista yhteistyöverkosto, jonka ylläpito siirtyy hankkeen jälkeen Sisä-Suomen kalatalousryhmälle. Verkostoa ylläpidetään kalatalouselinkeinoja edistävässä muodossa.

Kolmessa sidosryhmätilaisuudessa jaettiin tietoa kalastuksen ekologisesta vaikutuksesta vesistöön, tuotiin esille parhaita kaupallisen kalastuksen käytänteitä ja mallinnettiin, mitä etuja voidaan saavuttaa osakaskuntien liittoutumisella ja yhdistymisellä suuremmaksi osakaskunnaksi. Yhdistyvä osakaskunta voi koostua yhden järven ympärillä sijaitsevista osakaskunnista, mutta voidaan myös muodostaa osakaskunta, jonka vesialueet asemoituvat useamman järven alueelle. Osakaskuntien suurentaminen yhteen liittoutumalla tuo selkeitä etuja hallinnon selkeytymisen, laaja-alaisen päätöksenteon ja kalavesien yhdenmukaisen hoidon kautta. Matkailukalastus ja kaupallinen kalastus sopivat hyvin yhteen ja molempia voidaan edistää tehokkaammin osana isomman osakaskunnan toimintaa.

## 10. Hankkeen jatkosuositukset

### Osakaskuntien ja yhteisten vesialueiden yhdistäminen suuremmiksi kokonaisuuksiksi

Osakaskuntien yhdistäminen mahdollistaa järven tai useamman järven kehittämisen yhtenä kokonaisuutena käyttö- ja hoitosuunnitelmien avulla. Osakaskuntien yhdistäminen edellyttää Maanmittauslaitoksen kiinteistötoimitusta (Maanmittauslaitos 2021). Osakaskunnat maksavat liittymismaksun (arviolta 15 €/ha). Yhdistymisen tueksi voidaan perustaa hanke, jolla voi hakea rahoitusta Sisä-Suomen kalatalousryhmältä, ELY-keskukselta tai maaseuturahoituksista. Hankkeen





avulla uusi osakaskunta voi palkata koordinaattorin, kehittää kokonaisvaltaisesti toimintaansa, mm. sähköiset palvelut, markkinointi ja lupa-aluekartat.

Kaikkea kalaa tulisi voida pyytää toisaalta kalastajan kannattavan elinkeinon turvaamiseksi ja toisaalta järven ekologien tilan säilyttämiseksi/parantamiseksi. Ammattikalastaja voi suorittaa myös sellaisen hoitokalastuksen, mitä on aikaisemmin tehty talkoilla. Ammattikalastuksen toimintaperiaate voisi olla sama kuin nyt on viehelupa-alueella. Olisi kuitenkin suositeltavaa muodostaa isompia osakaskuntia, koska osakaskunta on vahva hallinnollinen yksikkö. Kun isompi osakaskunta on saatu muodostetuksi, osakaskunta hallinnoi kalavesien hoitoa omistajien toiveiden mukaisesti. Jos osakaskuntia ei voida yhdistää, voidaan perustaa yhdistyksiä kalastuslupien myyntiä hallinnoimaan. Kaupallisen kalastuksen volyyymi ja pyydykset sopeutetaan järven tai vesistön pinta-alaan. Kymenlaakson sisävesien alueella yksi kalastaja voisi saada toimeentulon kolmen järven alueella (järvien kierto saalismääriin ja niiden vaihteluihin perustuen).

### Osakaskuntatietoportaalin perustaminen

Digitalisaatio etenee kalatalousalalla. Tarvitaan digitaalisia alustoja, jotka yhdistävät alan toimijat. Digitaalisia alustoja voidaan toteuttaa pala palalta. Yksi ensimmäisistä toimenpiteistä voi olla tietoportaalit, jonka avulla saa ajantasaista tietoa vesialueiden omistajista. Ajantasaisen vesialueomistajatiedon avulla olisi helpompaa ottaa yhteyttä osakaskuntiin ja aloittaa neuvottelut kaupallisen kalastuksen aloittamisesta osakaskuntien omistamilla vesialueilla sekä käynnistää neuvotteluja osakaskuntien mahdollisesta yhdistymisestä suuremmiksi osakaskunniksi ja keskustella yhdistymisen mukanaan tuomista hyödyistä.

Vesialueet ovat yhteisomistuksessa eli kuuluvat kiinteistöille/osakaskunnille osuuslukujen suhteessa. Vesialueiden osakaskiinteistöjä voi olla satoja tai jopa tuhansia. Osa vesialueista on järjestäytyneitä ja osa ei ole. Hoitokunta pitää huolta osakaskunnan käytännön toiminnasta, jota johtaa puheenjohtaja. Päätösvaltaa käyttää osakaskunnan kokous, lukuun ottamatta tehtäviä, jotka osakaskunnan säännöissä on merkitty hoitokunnan tehtäväksi. (Kalatalouden keskusliitto 2021.)

Maanmittauslaitoksen avoimien aineistojen tiedostopalvelusta voi ladata osakaskuntien kiinteistöjaotuksen (Maanmittauslaitos 2021). Kiinteistöjaotuksessa osakaskuntien sijainti ja rajat näkyvät kiinteistöinä. Kiinteistöt erotetaan toisistaan kiinteistötunnusten avulla. Kiinteistötunnuksia ovat joko kylätunnus (usean kylän yhteinen vesi) tai talotunnus. On otettava huomioon, että yksi ja sama osakaskunta voi hallinnoida useaa vesialuetta jopa eri kunnissa, joten erilliskiinteistöt eivät kaikki kuulu eri osakaskuntiin.

Maanmittauslaitos pitää yllä kiinteistötietojärjestelmää, josta käy ilmi osakaskuntien yhdyshenkilöt, jos he ovat tietonsa järjestelmään ilmoittaneet. Osakaskunta voi ilmoittaa yhteyshenkilön tiedot ”yhteisen alueen osakaskunnan yhteystiedot” -lomakkeella (Maanmittauslaitos 2021.)

Osakaskunnat ovat velvollisia ilmoittamaan voimassa olevat yhteystietonsa ja yhteyshenkilönsä Maanmittauslaitoksen kiinteistötietojärjestelmään, mutta tätä velvoitetta eivät kaikki noudata. Yhteystietojen julkaisemiseen on kuitenkin saatava osakaskunnan puheenjohtajan tai muun asianomaisen lupa.

Valtakunnallisesta Kiinteistötietojärjestelmästä ei ole mahdollista saada rajapintapalveluna tietoa osakaskuntien yhdyshenkilöistä. Yhteyshenkilötiedot voi lähtökohtaisesti kerätä kiinteistörekisteriotteilta (Maanmittauslaitos 2021), mutta tietojen jakelua säädellään vanhentuneella Laki kiinteistötietojärjestelmästä ja siitä tuotettavasta tietopalvelusta – KTJ-lailla (31.5.2002/453). Em .



lain 6 pykälässä on tiukat ehdot siitä, kenelle kiinteistötietojärjestelmän tietoja voi luovuttaa.

Koska kyse on henkilötiedoista, on noudatettava myös ns. julkisuuslakia, laki viranomaisten toiminnan julkisuudesta (21.5.1999/621) sekä em. lain 16.3 pykälän mukaisia ehtoja henkilötietojen luovuttamiseen viranomaisen rekisteristä: "Viranomaisen henkilörekisteristä saa antaa henkilötietoja sisältävän kopion tai tulosteen tai sen tiedot sähköisessä muodossa, jollei laissa ole toisin erikseen säädetty, jos luovutuksen saajalla on henkilötietojen suoja koskevien säännösten mukaan oikeus tallettaa ja käyttää sellaisia henkilötietoja."

Johtopäätös: vanhentunutta KTJ-lakia olisi syytä uudistaa, jotta Maanmittauslaitos voisi antaa tietoja teknisten käyttöyhteyksien (rajapinta) ja verkkopalvelun avaamisen avulla.

Hyviä esimerkkejä toteutetuista kalatalousalueportaaleista ovat esimerkiksi Keiteleen kalatalousalue, Etelä- ja Keski-Päijänteen kalatalousalue ja Kivijärven kalatalousalue.

### Mestari-kisälli – ohjelma

Sisä-Suomen kalatalousryhmän Mestari-Kisälli -hankkeen kautta on mahdollista saada uusia kalastajia vesialueille. Mestari-kisälli – toiminnan avulla uusia kalastajia perehdytetään kalastajan ammattiin. Kalastajan ammatti on vaativa ja alan syvän osaamisen oppii parhaiten itse töitä tekemällä. Kisälli työskentelee mestarin työparina kalenterivuoden aikana yhteensä kuusi kuukautta, jona aikana kisälli perehtyy kaikkiin eri sesonkien työvaiheisiin. Sekä mestarille että kisällille maksetaan 500 euron korvaus työskentelykuukausilta. Yhteensä parille maksetaan siis 6000 euroa työssäoppimisjaksosta. Koulutus toteutetaan yhteistyössä Koulutuskeskus Salpauksen kanssa, minkä ansiosta kisälli saa suoritettua kalatalouden perustutkintoon kuuluvan tutkinnon osan "Ammattikalastajana toimiminen" sisältäen mm. hygieniapassin, vuokraveneenkuljettajan kirjan sekä EA1-kurssin. Halutessaan kisälli voi jatkaa kalastajan perustutkinnon loppuun Mestari-Kisälli -koulutuksen jälkeen. Mestari-kisälli - toiminta lisää uusien, ammattitaitoisten kalastajien määrää Suomessa ja onkin toivottavaa, että Mestari-Kisälli -toimintamalli otetaan käyttöön kaikilla Suomen kalatalousalueilla, myös Kaakkois-Suomen sisävesillä. Mestari-kisälli - toimintaa on tarkoitus jatkaa tulevilla ohjelmakaudella.

### Fasilitetit, logistiikka ja suoramyynä

Kymenlaakson sisävesien kaupallisen kalastuksen volyymin lisäys vaatii paitsi kaupallisten kalastajien määrän kasvattamista myös haku- ja toimituslogistiikan sekä infran parantamista. Alueella kannattaa lisätä jäähileasemia, veneen laskuluiskia ja purkupaikkoja. Järvikalan jalostusasteen nosto ja tuotteistaminen on edellytys kysynnän kasvulle, siksi olisi luotava helppo ja nopea järvestä jalostajalle – logistiikka. Kalan suoramyynä kuluttajalle kannattaa myös kehittää hyödyntäen eri kanavavaihtoehtoja.

### Sisävesikalastuksen kestävyys

Kalastuksen on oltava kestävää säilyttäen järvien kalasto monipuolisena ja uudistumiskykyisenä. Kalatalousalueiden, kalataloushallinnon, osakaskuntien ja kalastajien on yhteistyössä huolehdittava siitä, että kalastus on ekologisesti, taloudellisesti ja sosiaalisesti kestävä. Kaupallisen kalastuksen kestävyysjärjestelmä on ns. itseään säätelevä järjestelmä: kalastajat vaihtavat paikkaa vesialueella tai siirtyvät toiselle vesialueelle/järvelle kun saaliit vähenevät.



## Kalatalousalueiden käyttö- ja hoitosuunnitelmat

Kalatalousalueiden käyttö- ja hoitosuunnitelmat sekä osakaskuntien säännöt määräävät kaupallisen kalastuksen volyymin, pyydysluokat sekä kalastuspaikat osakaskuntien omistamilla vesialueilla. Käyttö- ja hoitosuunnitelmissa pitäisi olla selkeästi kirjoitettuna, mitkä alueet soveltuvat kaupalliselle kalastukselle. Käyttö- ja hoitosuunnitelmien tulisi olla helposti löydettävissä kalatalousalueiden nettisivuilta. Osakaskuntien myöntämien lupien hinnoittelu pitäisi olla selkeä ja johdonmukainen.

## Sopimukset kalastajien ja osakaskuntien välillä

Tarvitaan malliesimerkkejä osakaskuntien ja kaupallisten kalastajien välillä solmituista sopimuksista. Sopimuksessa tulisi sopia konkreettisesti, millaisin ehdoin ja pyydyksin kaupallinen kalastaja voi kalastaa osakaskuntien omistamilla vesialueilla. Kalastuksen volyymi suhteutetaan järven pinta-alaan. On tärkeää, että osakaskunnat ja kalastajat kommunikoivat keskenään ja tapaavat säännöllisin väliajoin. Mahdolliset ristiriidat ja ongelmat hoidetaan heti.

## Metsähallitus ja muut isot vesialueiden omistajat

Metsähallitus voi myöntää omistamillaan vesialueilla kaupalliseen kalastukseen oikeuttavia lupia. Kaupallisten kalastajien kannattaa ottaa tarvittaessa yhteyttä Metsähallitukseen. Kannattaisi myös tutkia, onko muilla suurilla omistajilla, esim. kaupungeilla tai suuryhtiöillä suuria vesialueita hallinnassaan ja käynnistää neuvottelut heidän kanssaan. Isot vesialueiden omistajat voisivat olla proaktiivisia osakaskuntien yhdistämishankkeissa.

## Kaupallisen kalastuksen saalisseuranta

Kaupallinen kalastaja on velvollinen ilmoittamaan pyytämänsä kalasaaliin määrän vähintään kerran vuodessa Luonnonvarakeskukselle (Luonnonvarakeskus 2016). Kalastuslupien saannin helpottamiseksi saaliin määrä olisi hyvä ilmoittaa myös vesialueiden omistajille. Tieto saalismääristä ja pyydetyistä kalalajeista auttaa vesialueiden omistajia ja osakaskuntia arvioimaan ja suunnittelemaan tarvittavien poikasistutusten määrät ja kalalajit omistamillaan vesialueilla. Yhteistyössä toimien vesialueiden omistajat ja kalastajat ylläpitävät järven kalakannan kestäväenä ja uudistuskykyisenä.

## Viestinnän ja tutkitun tiedon jakamisen lisääminen

Tiedonpuute hidastaa tai jopa estää lupien saannin kaupalliseen kalastukseen. Hankkeessa järjestettyjen tilaisuuksien lopuksi osallistujat kiittivät tutkitun tiedon välittämistä ja sen pohjalta syntynyttä vuoropuhelua toimijoiden kesken. Jatkossa tulisikin keskittyä tutkitun tiedon välittämiseen vesialueiden omistajille liittyen kestäväen kaupallisen kalastuksen positiivisiin vaikutuksiin vesistöjen ekologiseen tilaan, kalakantojen uusiutumiseen sekä aluetaloudellisiin kerrannaisvaikutuksiin.

### 11. Tiedottaminen

Hankkeen alussa hankkeelle laadittiin nettisivut (<https://www.xamk.fi/tutkimus-ja-kehitys/kymenlaakson-sisavedet-ekologista-tasapainoa-elinkeinokalataloudesta/>) ja teetettiin posterit. Sidosryhmätilaisuuksista tiedotettiin hankkeen nettisivuilla.



## 12. Taloudellinen toteuma

Hankkeen taloudellinen toteutuma vv. 2020-2021:

Kustannuslaji	Kustannusarvio	Toteuma
Palkkakustannukset	21945	23167,68
Ostopalvelut	2700	2293,43
Matkakulut	300	540,19
Flatrate 15 %	3292	3475,15
<b>Yhteensä</b>	<b>28237</b>	<b>29476,45</b>

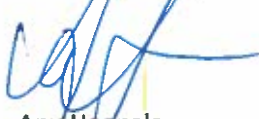
## 13. Lisätietoja jatkossa

Jatkossa lisätietoja:

Sisä-Suomen kalatalousryhmä: [Kalatalousryhmä - Päijänne-Leader \(paijanne-leader.fi\)](http://kalatalousryhma-paijanne-leader.fi)

Kaakkois-Suomen ammattikorkeakoulu: tutkimuspäällikkö Teija Rautiainen, [teija.rautiainen@xamk.fi](mailto:teija.rautiainen@xamk.fi), 0400 872759.

Mikkeli, 20.1.2022



Anu Haapala  
tutkimusjohtaja  
Kaakkois-Suomen ammattikorkeakoulu (XAMK)



Elinkeino-, liikenne- ja  
ympäristökeskus



## LÄHTEET

Kalatalouden keskusliitto. 2021. Kalavarojen käyttö- ja hoitosuunnitelma. Saatavissa: [Käyttö- ja hoitosuunnitelma - Kalatalouden Keskusliitto - Ahven.net](#) (viitattu 7.12.2021)

Kalatalouden keskusliitto. 2021. Osakaskunnat. Saatavissa [Osakaskunnat - Kalatalouden Keskusliitto - Ahven.net](#) (viitattu 2.12.2021)

Kalatalouden keskusliitto. 2021. Päätöksenteko osakaskunnassa. Saatavissa: [Päätöksenteko osakaskunnassa - Kalatalouden Keskusliitto - Ahven.net](#) (viitattu 2.12.2021)

Laki kiinteistötietojärjestelmästä ja siitä tuotettavasta tietopalvelusta 31.5.2002/453. Saatavissa: [Laki kiinteistötietojärjestelmästä ja siitä... 453/2002 - Ajantasainen lainsäädäntö - FINLEX](#) (viitattu 9.12.2021)

Laki viranomaisen toiminnan julkisuudesta 621/1999. Saatavissa: [Laki viranomaisten toiminnan julkisuudesta 621/1999 - Ajantasainen lainsäädäntö - FINLEX](#) (viitattu 9.12.2021)

Luonnonvarakeskus. 2021. Kaupallinen kalastus. Saatavissa: [Kaupallinen kalastus - Luonnonvarakeskus \(luke.fi\)](#) (viitattu 7.12.2021)

Luonnonvarakeskus. 2021. Koekalastusrekisteri. Saatavissa: [Koekalastusrekisteri - Luonnonvarakeskus \(luke.fi\)](#)(viitattu 8.12.2021)

Luonnonvarakeskus. 2016. Sisävesien kaupallisille kalastajille velvollisuus ilmoittaa saaliinsa. Saatavissa: [Sisävesien kaupallisille kalastajille velvollisuus ilmoittaa saaliinsa - Luonnonvarakeskus \(luke.fi\)](#) (viitattu 7.12.2021)

Maa- ja Metsätalousministeriö. 2021. Kotimaisen kalan edistämishjelma. 2021. Saatavissa: [Kotimaisen kalan edistämishjelma - Maa- ja metsätalousministeriö \(mmm.fi\)](#) (viitattu 7.12.2021)

Maanmittauslaitos. 2021. Avoimien aineistojen tiedostopalvelu. Saatavissa: [Avoimien aineistojen tiedostopalvelu \(maanmittauslaitos.fi\)](#) (viitattu 9.12.2021)

Maanmittauslaitos. 2021. Kiinteistötietopalvelu organisaatioasiakkaille. Saatavissa: [Kiinteistötietopalvelu organisaatioasiakkaille | Maanmittauslaitos](#) (viitattu 9.12.2021)

Maanmittauslaitos. 2021. Osakaskuntien kiinteistöjaotus. Saatavissa: <https://tiedostopalvelu.maanmittauslaitos.fi/tp/kartta>. (viitattu 9.12.2021)

Maanmittauslaitos. 2021. Yhteiset alueet – yhdistäminen ja jakaminen. Saatavissa: [Yhteiset alueet – yhdistäminen ja jakaminen | Maanmittauslaitos](#) (viitattu 9.12.2021)

<https://www.paijanne-leader.fi/wp-content/uploads/2016/05/Kalatalousohjelma-korjauksin-ja-udella-kustannusarviollla-Web.pdf>

Maanmittauslaitos. 2021. Yhteisen alueen osakaskunnan yhteystiedot. Saatavissa: [https://www.maanmittauslaitos.fi/lomakkeet/yhteisen\\_alueen\\_osakaskunnan\\_yht](https://www.maanmittauslaitos.fi/lomakkeet/yhteisen_alueen_osakaskunnan_yht) (viitattu 9.12.2021)



Elinkeino-, liikenne- ja ympäristökeskus



Päijänne-Leader. 2015. Kalasta kahisevaa. Sisä-Suomen kalatalousryhmän strategia 2014-2020. Saatavissa: <https://www.paijanne-leader.fi/wp-content/uploads/2016/05/Kalatalousohjelma-korjauksin-ja-uudella-kustannusarviolla-Web.pdf> (viitattu 4.12.2021)

Sisä-Suomen kalatalousryhmä. 2021. Mestari-kisälli - hanke. Saatavissa: [Päijänne-Leader - Mestari-kisälli -hanke \(paijanne-leader.fi\)](#) (viitattu 9.12.2021)

Suomen ympäristökeskus. 2021 Herttatietojärjestelmä. Saatavissa: [Avoimet ympäristötietojärjestelmät - syke.fi](#) (viitattu 8.12.2021)

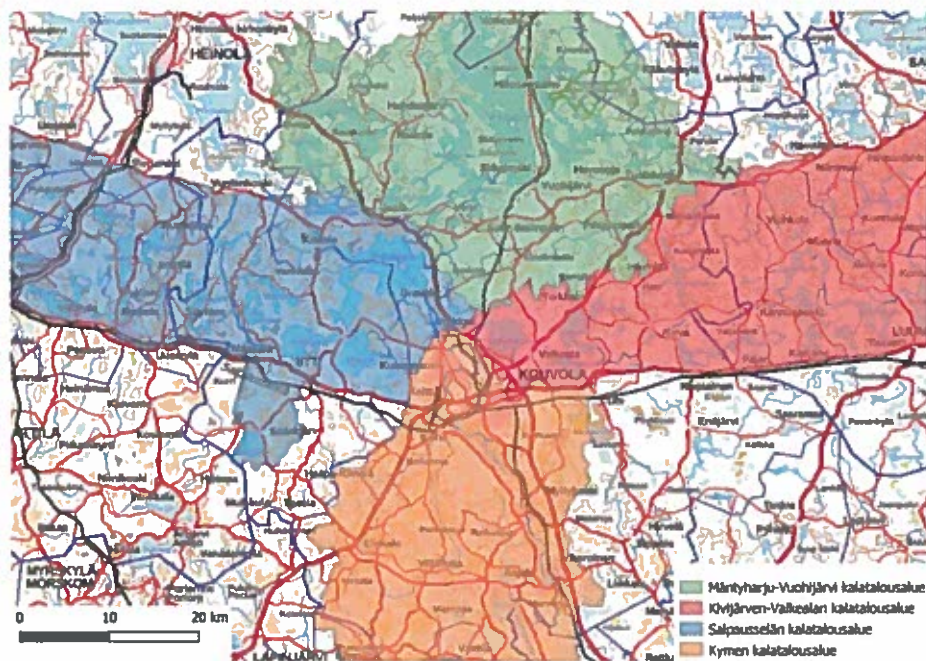
Suomen ympäristökeskus. 2021. Herttatietojärjestelmä. Järvirekisteri. Saatavissa: [Ymparisto > Järvirekisteri - ohjeita tiedontuottajille](#) (viitattu 22.11.2021)



Elinkeino-, liikenne- ja ympäristökeskus

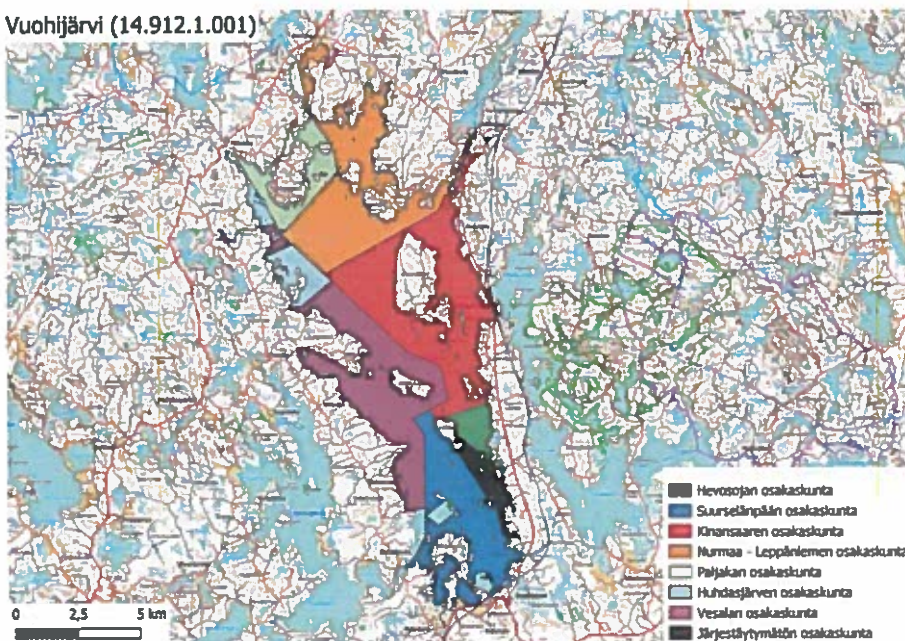


**LIITE 1. Mäntyharju-Vuohijärven kalatalousalue, Kivijärvi-Valkealan kalatalousalue, Salpausselän kalatalousalue sekä Kymen kalatalousalue.**

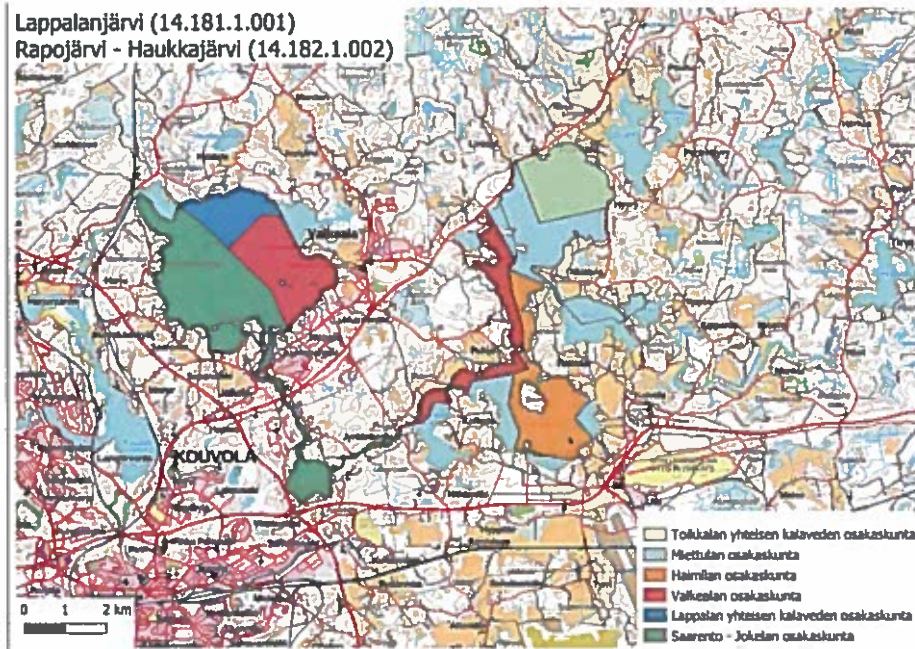


**Vuohijärven osakaskuntia**

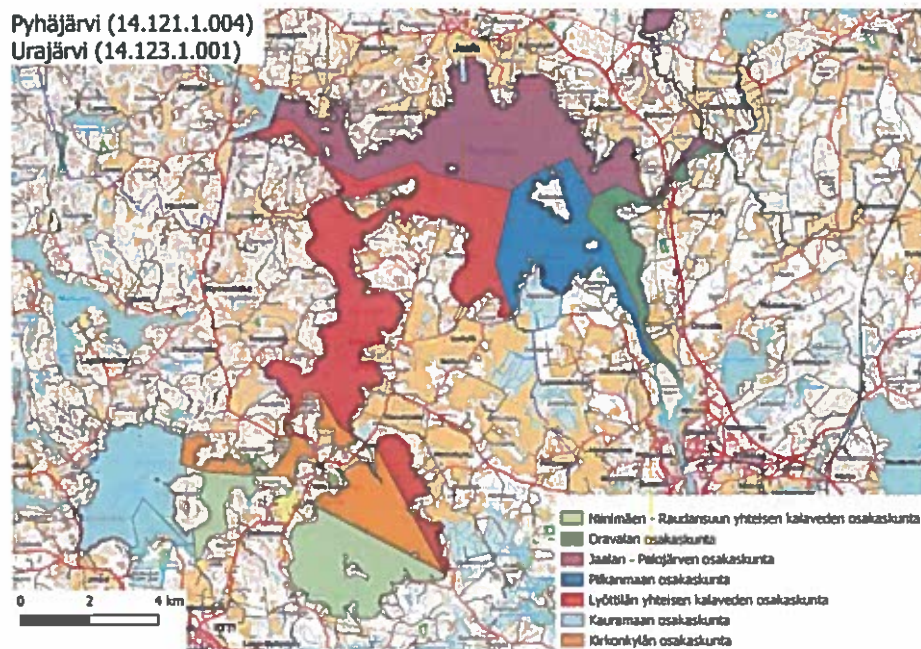
Vuohijärvi (14.912.1.001)



### Lappalanjärven, Rapojärven ja Haukkajärven osakaskuntia



### Pyhäjärven ja Urajärven osakaskuntia





## LIITE 2. Kaupallisen kalastuksen mahdollisuudet alueellanne - sidosryhmätilaisuuksien ohjelmat



KUTSU

1(1)

17.9.2021

Tervetuloa verkostoitumaan ja keskustelemaan kaupallisen kalastuksen mahdollisuuksista alueellanne

**Aika:** 5.10.2021 klo 17.30-20.00  
**Paikka:** Orilammen Maja, Vuohijärvi-Sali, Voikosentie 128, 47910 Hiihosensalmi

### OHJELMA

Klo 17.30	Tilaisuuden avaus kalatalousaktivaattori Janne Ruokolainen, Sisä-Suomen kalatalousryhmä
17.35-17.40	Kymenlaakson sisävesien elinkeinokalatalous selvitys – hankkeen esittely projektipäällikkö Päivi Menard, Kaakkois-Suomen ammattikorkeakoulu (XAMK)
17.40-17.50	Mäntyharju-Vuohijärven kalatalousalueen käyttö- ja hoitosuunnitelma kaupallisen kalastuksen näkökulmasta toiminnanjohtaja Rauno Jaatinen, Mäntyharju-Vuohijärven kalatalousalue
17.50-18.05	Kalastuksen merkitys vesistöjen kalakannalle ja ravinteiden poistolle Vanhempi tutkija Ilkka Sammalkorpi
18.05-18.15	Kaupallinen kalastus Sisä-Suomessa, lähikalaa ja vesistöhoitopalveluita Kalatalousaktivaattori Janne Ruokolainen
18.15-18.25	Vesistöjen tila ja kalakanta: Vuohijärvi, Niskajärvi, Suolajärvi ja Karijärvi Kalatalouskoordinaattori Janne Niemimäki
18.25-18.35	Metsähallitus ja kaupallinen kalastus erikoissuunnittelija Eetu Karhunen, Metsähallitus
18.35-18.45	Kaupallisen kalastuksen mittakaava, pyyntitavat ja kalastajayhteistyö Keski-Puulan osakaskunnan vesialueilla puheenjohtaja Jyrki Taskinen, Keski-Puulan osakaskunta
18.45-20.00	Keskustelua, osallistujien kysymyksiä ja puheenvuoroja
20.00	Tilaisuuden yhteenveto ja jatkotoimenpiteet  Osallistumisvahvistukset ja lisätietoja: Päivi Menard, 050-4543034, paivi.menard@xamk.fi



Elinkeino-, liikenne- ja ympäristökeskus





KUTSU

1(1)

30.9.2021

Tervetuloa verkostoitumaan ja keskustelemaan kaupallisen kalastuksen mahdollisuuksista alueellanne

**Aika:** 19.10.2021 klo 17.30-20.00  
**Paikka:** Utin Kerho, Hävittäjäntie 3, 45410 Utti

**OHJELMA**

klo 17.00 alkaen	Ilmoittautumiset, kahvitarjoilu
Klo 17.30	Tilaisuuden avaus kalatalousaktivaattori Janne Ruokolainen, Sisä-Suomen kalatalousryhmä
17.35-17.40	Kymenlaakson sisävesien elinkeinokalatalous selvitys – hankkeen esittely projektipäällikkö Päivi Menard, Kaakkois-Suomen ammattikorkeakoulu (XAMK)
17.40-17.50	Kaupallinen kalastus käytännössä toiminnanjohtaja Joonas Häkkinen, Kivijärvi-Valkealan kalatalousalue
17.50-18.05	Kalastuksen merkitys vesistöjen kalakannalle ja ravinteiden poistolle vanhempi tutkija Ilkka Sammalkorpi
18.05-18.15	Kaupallinen kalastus Sisä-Suomessa, lähikalaa ja vesistöhoitopalveluita kalatalousaktivaattori Janne Ruokolainen
18.15-18.25	Vesistöjen tila ja kalakanta: Lappalanjärvi, Rapojärvi ja Haukkajärvi kalatalouskoordinaattori Janne Niemimäki
18.25-18.35	Metsähallitus ja kaupallinen kalastus erikoissuunnittelija Eetu Karhunen, Metsähallitus
18.35-18.45	Kaupallisen kalastuksen mittakaava, pyynnitavat ja kalastajayhteistyö Keski-Puulan osakaskunnan vesialueilla puheenjohtaja Jyrki Taskinen, Keski-Puulan osakaskunta
18.45-20.00	Keskustelua, osallistujien kysymyksiä ja puheenvuoroja
20.00	Tilaisuuden yhteenveto ja jatkotoimenpiteet
	Osallistumisvahvistukset ja lisätietoja: Päivi Menard, 050-4543034, paivi.menard@xamk.fi





Kaakkois-Suomen  
ammattikorkeakoulu

KUTSU

1(1)

30.9.2021

Tervetuloa verkostoitumaan ja keskustelemaan kaupallisen kalastuksen mahdollisuuksista alueellanne

**Aika:** 21.10.2021 klo 17.30-20.00  
**Paikka:** Radalla Resort, Klubitalo, Uimarintie 1, 47400 Iitti

#### OHJELMA

klo 17.00 alkaen	Ilmoittautumiset, kahvitarjoilu
Klo 17.30	Tilaisuuden avaus kalatalousaktivaattori Janne Ruokolainen, Sisä-Suomen kalatalousryhmä
17.35-17.40	Kymenlaakson sisävesien elinkeinokalatalousseivitys – hankkeen esittely projektipäällikkö Päivi Menard, Kaakkois-Suomen ammattikorkeakoulu (XAMK)
17.40-17.55	Kalastuksen merkitys vesistöjen kalakannalle ja ravinteiden poistolle vanhempi tutkija Ilkka Sammalkorpi
17.55-18.05	Kaupallinen kalastus Sisä-Suomessa, lähikalaa ja vesistöhoitopalveluita kalatalousaktivaattori Janne Ruokolainen
18.05-18.15	Vesistöjen tila ja kalakanta: Pyhäjärvi, Urajärvi ja Kirkkojärvi kalatalouskoordinaattori Janne Niemimäki
18.15-18.25	Metsähallitus ja kaupallinen kalastus enkeissuunnittelija Eetu Karhunen, Metsähallitus
18.25-18.40	Kaupallisen kalastuksen mittakaava, pyynnitavat ja kalastajayhteistyö Keski-Puulan osakaskunnan vesialueilla puheenjohtaja Jyrki Taskinen, Keski-Puulan osakaskunta
18.40-20.00	Keskustelua, osallistujien kysymyksiä ja puheenvuoroja
20.00	Tilaisuuden yhteenveto ja jatkotoimenpiteet

Osallistumisvahvistukset ja lisätietoja: Päivi Menard, 050-4543034,  
paivi.menard@xamk.fi



Elinkeino-, liikenne- ja  
ympäristökeskus



Kaakkois-Suomen  
ammattikorkeakoulu