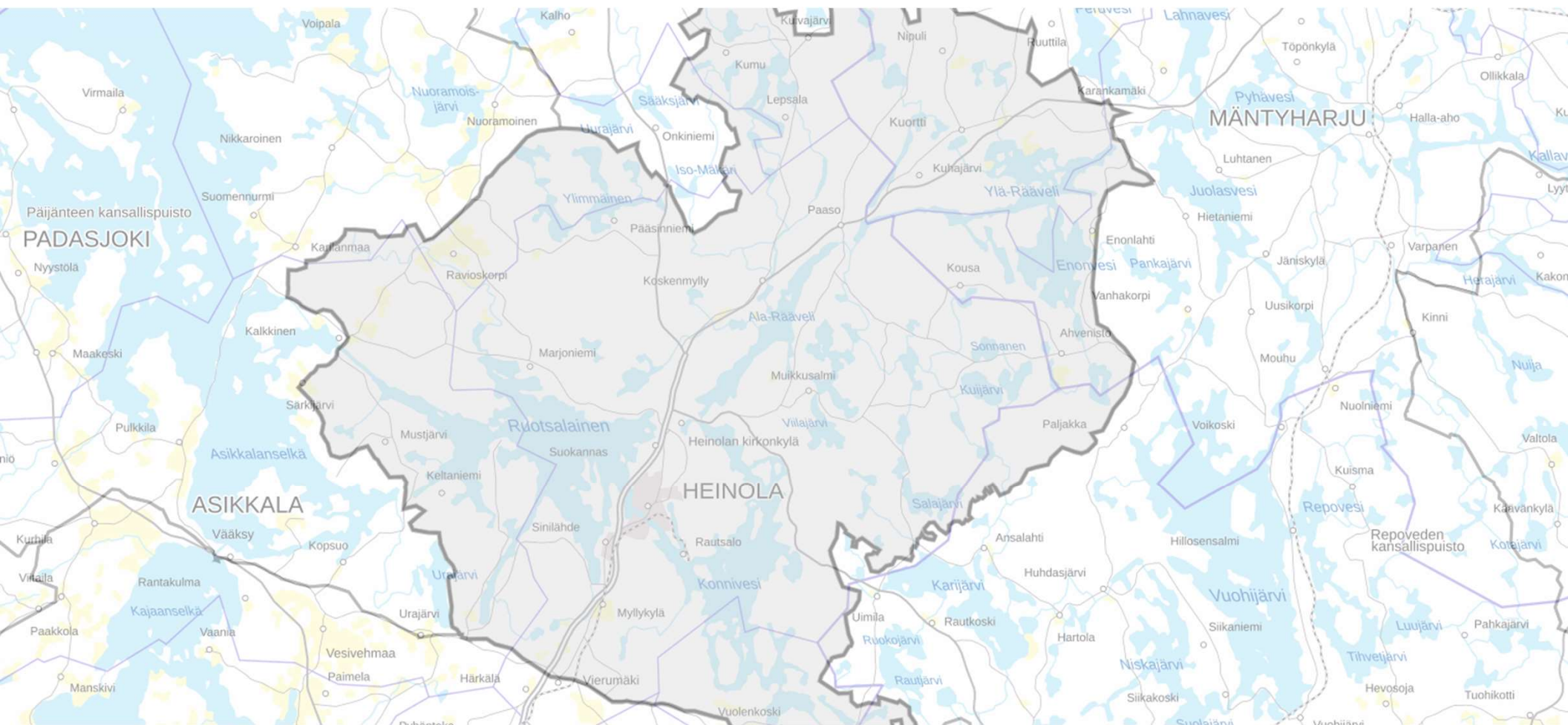


KAUPALLINEN KALASTUS KÄYTTÖ- JA HOITOSUUNNITELMASSA

Tomi Ranta

Toiminnanjohtaja

Heinolan kalatalousalue



Nykytila

- Kaupallinen kalastus on ollut pääasiassa Ruotsalaisella tapahtuvaa muikun kalastusta rysillä sekä nuotalla.
- Tärkeimmät pyyntialueet ovat olleet Heinolan puoleisilla alueilla Tornionsalmen itäpuolella.
- Konnivedellä on ollut joinakin vuosina muikun kaupallista rysäkalastusta.
- Kaupallista verkkokalastusta ei laajamittaisesti harjoiteta.
- Ruotsalaisella ja Konnivedellä on ollut pitkään vähintään kohtalaisen vahvat muikkukannat. Muikku on tällä hetkellä selvästi merkittävin laji kaupallisen kalastuksen kannalta.
- Siikakannat ovat olleet pitkään erittäin heikkoja.
- Kuhakannat ovat hiljalleen vahvistuneet, mutta karujen järvien kuhakannat ovat kuitenkin edelleen kaupalliseen pyyntiin turhan harvoja.

Rysä- ja nuottakalastus Ruotsalainen ja Konnivesi

- Ruotsalaisen suurimmat selkääalueet kirjattu käyttö- ja hoitosuunnitelmaan hyvin muikun rysä- ja nuottakalastukseen soveltuviksi.

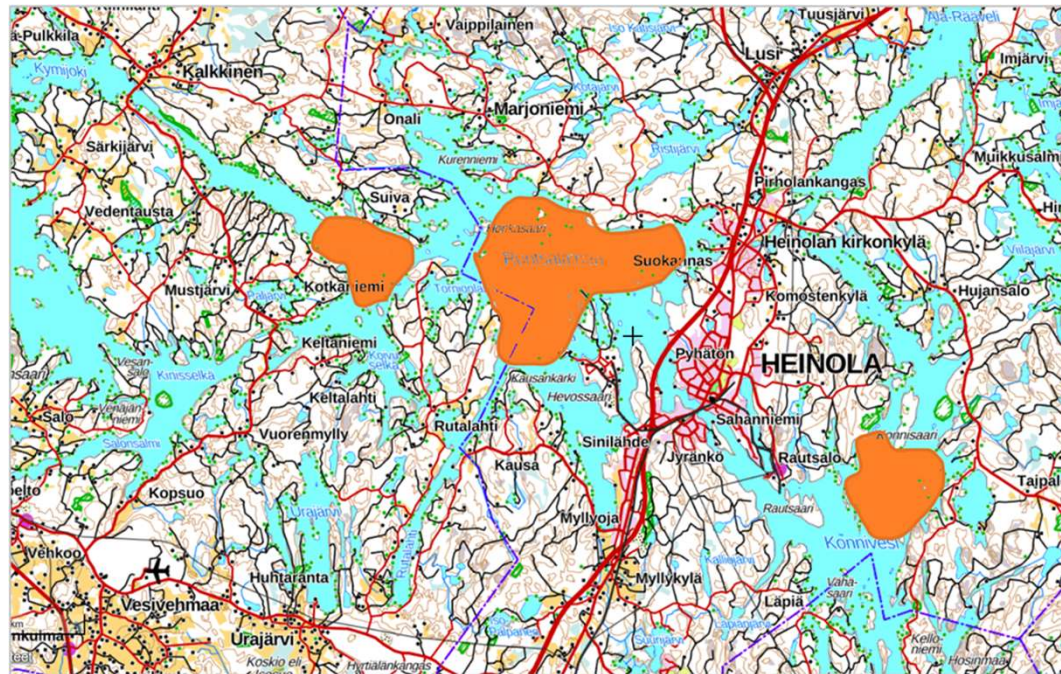
→PERUSTELUT.

- Muikkukannat olleet pitkään olleet vähintään kohtalaisia.
- Miksi alue on rajattu? Ruotsalaisen vesialueet ovat suurimpia selkävesiä lukuun ottamatta kapeita saarien, salmien ja veneväylien rikkomia alueita.
- Ruotsalaisella on kohtalaisen voimakas vapaa-ajankalastuspaine etenkin Heinolan kaupungin läheisyydessä.
- Konniveden puolella Konnisekä on määritelty kaupalliseen rysä- ja nuottakalastukseen hyvin soveltuvaksi alueeksi

→PERUSTELUT

- Nykyinen muikkukanta mahdollistaa kaupallisen kalastuksen
- Konnivesi on hyvin rikkonainen vesialue, missä on myös kohtalaisen paljon vapaa-ajan kalastusta. Sopivia rysäpaikkoja on sen takia vain rajoitetulla alueella

Kaupalliseen rysä ja nuottakalastukseen hyvin soveltuvat alueet Ruotsalaisella ja Konnivedellä



Verkkokalastus Konnivesi ja Ruotsalainen

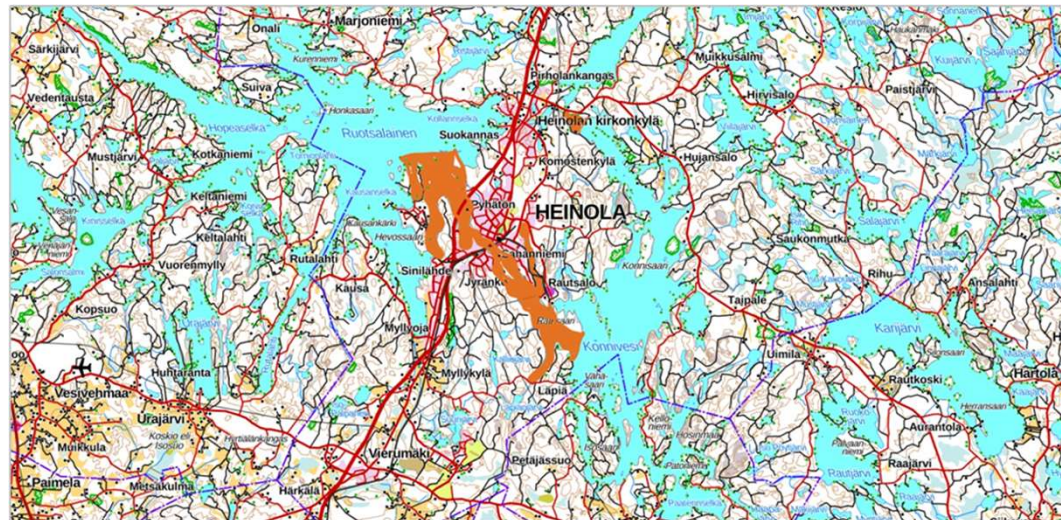
- Kaupallista verkkokalastusta on ollut Heinolan kalatalousalueella erittäin vähän.
- Jonkin verran pienimuotoista kalastusta on ollut pääasiassa Ruotsalaisella ja Konnivedellä.

→ Siikakannat ovat olleet pitkään heikkoja

→ Kuhakannat hiljalleen nousussa, mutta edelleen suhteellisen heikkoja.

-Koko Ruotsalainen ja Konnivesi on kuitenkin luokiteltu kaupalliseen verkkokalastukseen hyvin soveltuviksi lukuun ottamatta järvitaimenen vaellusten turvaamiseksi määriteltyjä alueita.

Koko Ruotsalainen ja Konnivesi on määritelty kaupalliseen verkkokalastukseen soveltuvaksi lukuun ottamatta oranssilla merkittyjä aluetta



Ravustus, Konnivesi ja Ruotsalainen

- Koko Ruotsalainen ja Konnivesi on luokiteltu kaupalliseen ravustukseen hyvin soveltuvaksi.
- Järvien täplärapukannat ovat olleet pitkään vahvoja tai vahvistumassa ja kestävät pyynnin tehostamisen.
- Täplärapu on määritelty haitalliseksi vieraslajiksi, jonka pyyntiä tulisi tehostaa. Rajoittamiselle ei ole perusteita.

Muut järvet

- Muilla kalatalousalueen järvistä ei ole kaupalliseen kalastukseen hyvin soveltuvia alueita lukuun ottamatta särkikalojen kaupallista kalastusta sekä ravustusta.
- Särkikalojen merkitys kaupallisessa kalastuksessa lisääntyy koko ajan ja sitä voidaan harjoittaa myös alueen pienemmillä järvillä. Kaikki Heinolan kalatalousalueen järvet on luokiteltu särkikalojen kaupalliseen katiskakalastukseen hyvin soveltuvaksi.
- Lisäksi koko Räävelin reitti (Ala-Rääveli-Ylä-Rääveli-Enovesi) luetaan kaupalliseen ravustukseen hyvin soveltuvaksi.

Huomioitavaa

- Huomioitavaa on, että vesialueiden omistajat voivat kalakantojen niin salisessa myöntää lupia kaupallisen kalastukseen muutenkin kuin tässä määritellyille alueille ja pyydyksille.
- Ruotsalaisella kaupalliseen kalastukseen soveltuvat alueet määritellään Heinolan kalatalousalueen käyttö- ja hoitosuunnitelman lisäksi osittain myös Etelä- ja Keski-Päijänteiden kalatalousalueen käyttö- ja hoitosuunnitelmassa.